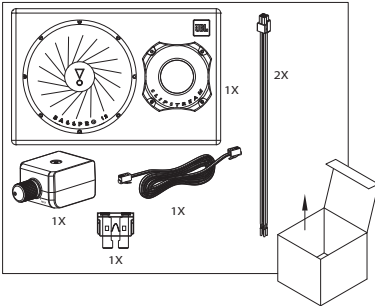


Mode d'emploi

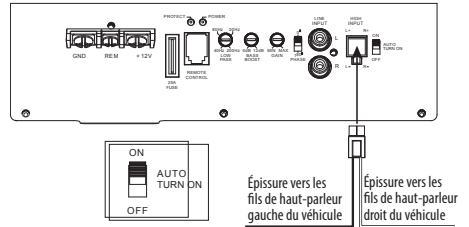
PRÉSENTATION DU MANUEL

Ce manuel contient des directives d'installation générales. Cependant, veuillez noter que l'installation correcte de composants audio mobiles requiert une expérience qualifiée. Si vous ne disposez pas des connaissances et des outils permettant d'exécuter correctement cette installation, nous vous recommandons fortement de consulter un distributeur agréé JBL pour connaître vos options d'installation. Conservez toutes les instructions et les factures à titre de référence.

CONTENU DE LA BOÎTE



Niveau haut-parleur de l'appareil stéréo du commerce ou d'origine

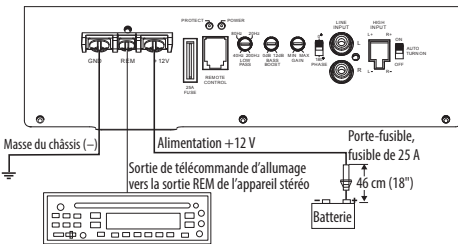


| Guide de câble des entrées de niveau élevé du faisceau | |
|--|---------------------|
| Blanc / Blanc avec bande noire | Gauche + / Gauche - |
| Gris / Gris avec bande noire | Droit + / Droit - |

REMARQUE: lors du branchement d'un appareil stéréo du commerce ou d'origine aux entrées de niveau haut-parleur du BassPro 12, réglez le commutateur **AUTO TURN ON** sur **ON**.

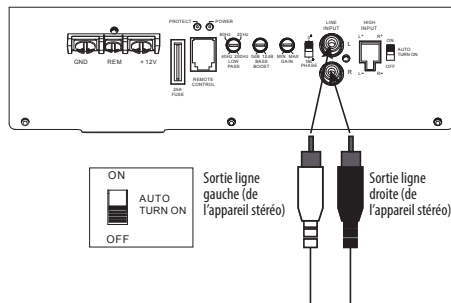
FR RÉGLAGE DU GAIN, AJUSTEMENT DE LA PHASE, FILTRE PASSE-BAS ET BASS BOOST

CÂBLAGE DE LA PUISSANCE ET DE LA MASSE



CÂBLAGE DU SIGNAL AUDIO

Niveau ligne pour un appareil stéréo du commerce



REMARQUE: Lors de la connexion d'un appareil stéréo du commerce aux entrées de niveau ligne du BassPro 12 et au fil d'allumage télécommandé, réglez le commutateur **AUTO TURN ON** sur **OFF**.

- Démarrez avec la commande de **GAIN** réglée au minimum et les commandes de répartition tournées à mi-course.
- Choisissez une musique contenant des basses fréquences substantielles et tournez la commande de volume de votre récepteur au 3/4 de sa course totale.
- Réglez la commande de **GAIN** dans le sens horaire, en écoutant attentivement la sortie des graves. Si vous percevez une distorsion, tournez la commande de **GAIN** dans le sens trigonométrique pour diminuer le **GAIN**.

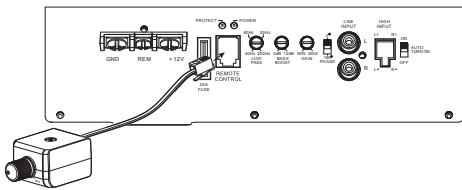


80Hz 120Hz



- Basculez le commutateur de **PHASE** dans les deux sens pour déterminer quel réglage produit la sortie de graves la plus propre.
- Réglez la commande de **LOW PASS** jusqu'à ce que le BassPro 12 diffuse uniquement les informations des basses fréquences - vous ne devez pas entendre d'autres éléments tels que les voix dans le haut-parleur grave.
- Réglez la commande **BASS BOOST** dans le sens horaire ou trigonométrique en fonction de votre goût.

BRANCHEMENT DU MODULE DE TÉLÉCOMMANDE DES GRAVES



CARACTÉRISTIQUES TECHNIQUES

- Ensemble de haut-parleurs: Subwoofer 300 mm (12")
- Puissance de sortie de l'amplificateur: 150 watts RMS, 450 watts crête
- Réponse en fréquence: 30 Hz– 200 Hz
- Intensité consommée maximale: 20 A
- Intensité consommée au repos: < 0,9 A
- Sensibilité en entrée: Entrée niveau ligne 0,065 V – 2,0 V ;
entrée niveau élevé 0,35 V – 10 V
- Fréquence de croisement: 40 Hz– 200 Hz
- Pente du filtre: 12 dB/octave
- Suramplification des graves: 0 dB à +12 dB à 45 Hz
- Fusible: 25 A
- Dimensions (L x H x P): 570 mm x 371 mm x 232 mm D1; 305 mm D2
(22-1/2" x 14-5/8" x 9-3/16" D1; 12-1/6" D2)
- Poids: 15,56 kg (34,3 lb)

RÉSOLUTION DES PROBLÈMES

Aucun son et témoin **POWER** éteint.

- Aucune tension sur **BATT+** et/ou aux bornes **REM**, ou connexion de masse mauvaise ou absente. Vérifiez les tensions aux bornes de l'amplificateur avec un **VOM**.

Aucun son et témoin **PROTECT** allumé.

- Tension CC sur la sortie de l'amplificateur. L'amplificateur peut devoir être révisé, consultez la carte de garantie jointe pour des informations sur le service.

Aucun son et clignotement des témoins **PROTECT** et **POWER**.

- Tension inférieure à 9 V sur la connexion à **BATT+**. Contrôlez le circuit de charge du véhicule.

Aucun son et témoin **PROTECT** allumé.

- L'amplificateur a surchauffé. Vérifiez que le refroidissement de l'amplificateur n'est pas empêché à l'emplacement de montage. Ou une tension supérieure à 16 V (ou inférieure à 9 V) est présente sur la connexion à **BATT+**. Contrôlez le circuit de charge du véhicule.

Le fusible d'amplificateur fond constamment.

- Le câblage est erroné ou il y a un court-circuit. Vérifiez les connexions du câblage.

Son déformé.

- **GAIN** n'est pas réglé correctement. Vérifiez le réglage. Recherchez des court-circuits ou des masses sur les câbles. L'amplificateur ou l'appareil source peuvent être défectueux.

La musique manque de dynamique ou de « punch ».

- Si vous utilisez les entrées de niveau haut-parleur, vérifiez la bonne polarité des connexions. Commutez **PHASE** sur 0 ° et 180 ° et conservez le réglage offrant le meilleur son.

Bruit de moteur - couinement ou cliquetis - dans le système lorsque le moteur tourne.

- L'amplificateur capte le bruit de l'alternateur. Vérifiez d'abord les connexions de masse de l'amplificateur – une masse lâche ou insuffisante est l'une des principales causes de bruit. Réduisez le **GAIN**. Éloignez les câbles audio RCA des fils d'alimentation. Le montage d'un filtre de bruit d'alternateur sur la ligne d'alimentation entre la batterie et l'alternateur peut également être nécessaire.

FR



HARMAN International Industries,
Incorporated 8500 Balboa Boulevard,
Northridge, CA 91329 USA
www.jbl.com

© 2019 HARMAN International Industries, Incorporated. Tous droits réservés.
JBL est une marque commerciale de HARMAN International Industries,
Incorporated, déposée aux États-Unis et/ou dans d'autres pays. Les
caractéristiques, les spécifications et l'aspect sont susceptibles d'être modifiés
sans préavis.

